

## I Nettomålerordningen for solceller

Ordningen har haft mange beskrivelser og har forandret sig af flere omgange. Den startede egentlig som en tidsbegrænset ordning, men blev gjort permanent i forbindelse med gennemførelsen af lov nr. 1417 af 21. december 2005. I praksis betyder det, at det nu er muligt at installere et solcelleanlæg på op til 6 kW på sit hus, grund eller ejendom. Den el, der produceres i solcelleanlægget måles i sam-arbejde med forsyningselskab, hvorfra husejeren køber sin strøm. Når året er omme, fratrækkes den el, som solcelleanlægget har produceret fra husejerens elforbrug, medførende en reduceret elregning.

En bygningsejer, der gerne vil have installeret et solcelleanlæg (6 kW eller derunder), skal henvende sig til det lokale netselskab. Netselskabet anviser installationsregler for måler, og der er erfaring for, at de kræver solcelleanlægget installeret af en KSO-certificeret solcelleinstallatør. Hvis du vil udnytte mulighederne i nettomålerordningen, er det en god idé at henvise til punktafgiftsloven - samt til lov nr. 1417 af 21. december 2005.



*Billedet viser et ældre hus, der har solvarme, solceller og en lille vindmølle til at producere energi til familiens forbrug.*

*Foto: Peter Larsen / Energitjenesten*



*Bolig for livet er et plushus, hvor solvarme og solceller er blevet integreret i taget. Plushuset er tegnet af aart arkitekter i samarbejde med Velfac og opført i Lystrup ved Århus. Se [www.velfac.dk](http://www.velfac.dk) eller [www.aart.dk](http://www.aart.dk) for yderligere informationer.*

### Nybyggeri

Solceller kan etableres på både nye og eksisterende bygninger. I forbindelse med de kommende stramminger i bygningsreglementet kan det blive mere aktuelt at anvende solceller. Solceller giver et positivt bidrag til bygningens energiforbrug, idet deres elproduktion trækkes fra bygningens energiforbrug. Se mere om nybyggeri og deres energiforbrug i Energitjenestens fakta-ark: "Energikrav ved nybyggeri af enfamiliehuse".

Link til KSO-certificerede solcelleinstallatører findes på [www.energitjenesten.dk](http://www.energitjenesten.dk)

### Det gode argument

Klimaforandringerne betyder, at der sættes mere og mere fokus på oprindelsen af den strøm, vi bruger. Det betyder, at CO<sub>2</sub>-fri strøm bliver mere populært. Man kan vælge at købe en form for grøn strøm hos sit forsyningselskab, men det mest sikre er selv at producere strømmen på en bæredygtig måde. Med stigende elpriser bliver det mere og mere rentabelt at producere sin egen strøm via f.eks. solceller. Tilbagebetalingstiden for et solcelleanlæg er stadig på ca. 15 år, men da levetiden forventes at være mere end 20 år, er økonomien ved at hænge sammen.

## Institutioner

Ved solcelleanlæg i institutioner, skoler, børnehaver o.l. sidestilles 100 m<sup>2</sup> bebygget institutionsareal med 1 husstand. Det er en forudsætning, at elselskabet køber el fra solcelleanlægget til den samme pris, som kunden skal betale pr. kWh el. Der må ikke være tilsluttet andre elproducerende anlæg i elinstallationen end solceller.

## Ved større solcelleanlæg i for eksempel etageejendomme

Skatterådet bekræfter, at afgiftsfritagelsen (i elafgiftslovens § 2, stk. 1, litra e, på de vilkår, der i øvrigt er nævnt i bestemmelsen), også vil omfatte et solcelleanlæg, der tilsluttes en elinstallation / måler i en ejendom, der består af flere lejligheder (husstande), uanset den samlede effekt er større end 6 kW, hvis effekten opgjort pr. lejlighed (husstand) i ejendommen ikke overstiger 6 kW.

## Lovgrundlaget for nettomålerordningen

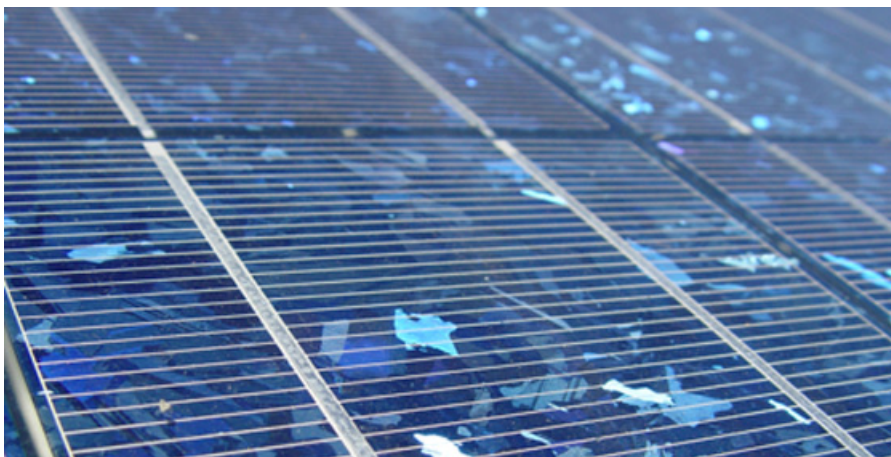
Selve lovgrundlaget ligger i "Punktafgiftsvejledningen" under Skatteministeriet, da det egentlig handler om en afgiftsfritagelse for el forbrugt af egen solcelleproduktion. Ordningen gælder forskellige solcelleanlæg med en effekt på 6 kW eller derunder.

Reglerne er fastlagt i Punktafgiftsvejledning 2009 - 1 kapitel F.3.1 Afgiftspligtigt vareområde. Det nævnte kapitel fastlægger, at "Undtaget fra afgiftspligten er el, som fremstilles på solcelleanlæg med en installeret effekt på højst 6 kW pr. husstand, og som er tilsluttet elinstallationen i boliger eller i anden ikke-erhvervsmæssig benyttet bebyggelse".

## Størrelsen på et anlæg

Den maksimale anlægsstørrelse der gives tilskud til er et 6 kWp anlæg.

Ved en optimalt placering af solcelleanlægget (mod syd, 40 graders hældning, ingen skygge) vil det levere 900 kWh om året pr. kWp. Det betyder, at et anlæg på 6 kWp giver 5.400 kWh om året, altså noget mere end det typiske elforbrug i en dansk husholdning. Et anlæg på 6 kWp fylder 45 m<sup>2</sup> og er altså derfor også noget større end almindelige husstands anlæg på typisk 10-15 m<sup>2</sup>.



## Yderligere information

- På Told og Skats hjemmeside kan du læse mere om nettomålerordningen, se [www.skat.dk](http://www.skat.dk)
- På retsinformations hjemmeside kan du finde de gældende regler for solceller installationer, se: [www.retsinformation.dk](http://www.retsinformation.dk)
- Du kan læse mere om solceller på Energitjenestens hjemmeside: [www.energitjenesten.dk](http://www.energitjenesten.dk). og på [www.soliundervisningen.dk](http://www.soliundervisningen.dk).

**Kontakt Energitjenesten på 70 333 777 eller [energitjenesten.dk](http://energitjenesten.dk) for yderligere oplysninger.**